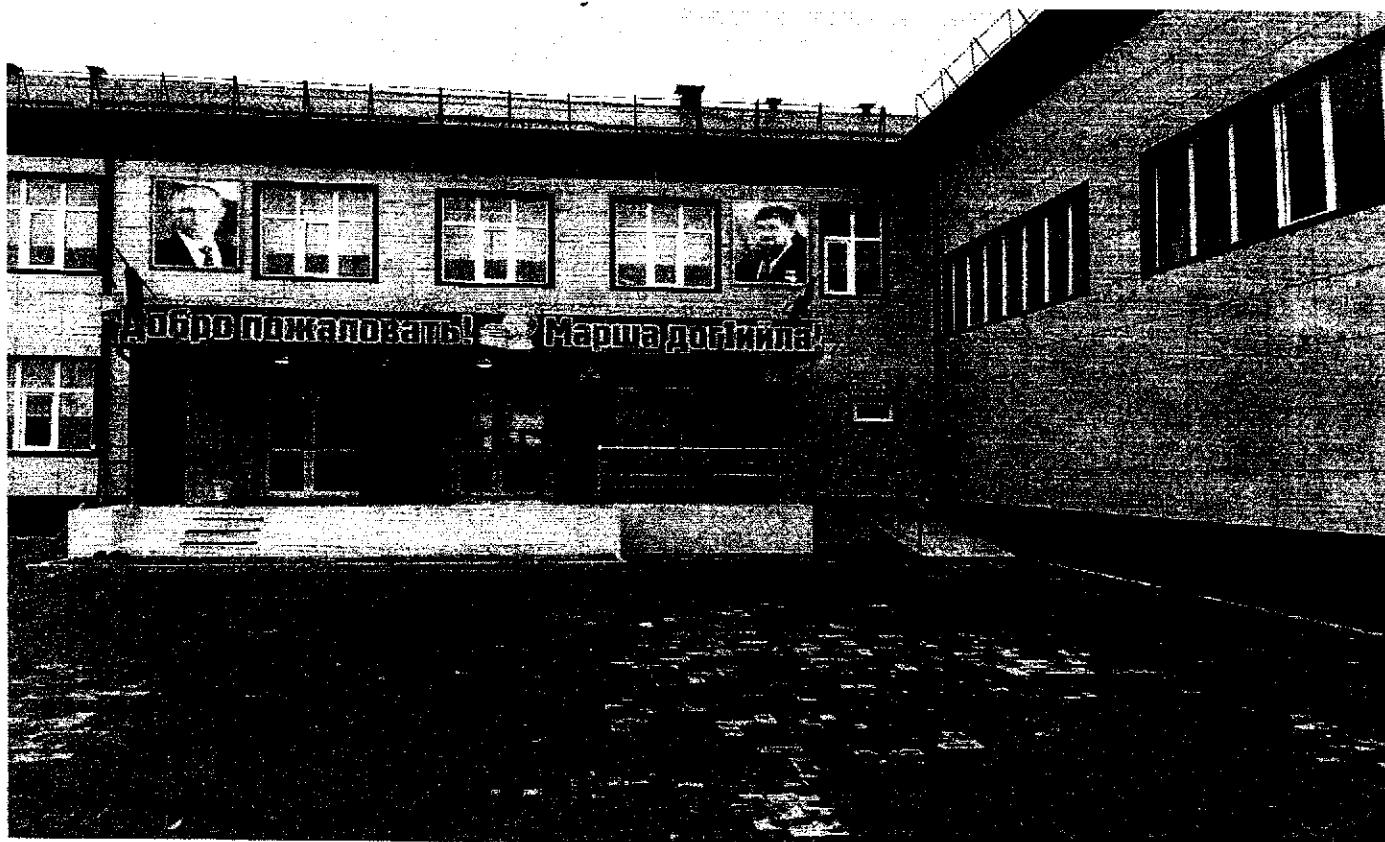


Муниципальное бюджетное общеобразовательное учреждение  
«Средняя общеобразовательная школа №3 с. Самашки»  
Ачхой-Мартановского муниципального района.

# **Паспорт доступности для инвалидов объекта и предоставляемых на нем услуг в сфере образования (далее услуг)**



**с.Самашки**

Согласовано

Председатель ЧРО ООО ВОИ

Р. А. Аздаева

«24» 03 2021 г.



Утверждаю

Директор МБОУ «СОШ №3 с. Самашки»

Р.З.Атабаева

Приказ № 33-од от 04 февраля 2021 года



Согласовано

Председатель ЧРО ООО ВОС

Х. А. Каримова

«24» 03 2021 г.



Согласовано

Председатель ЧРО ООО ВОГ

Д. Г. Э. Идрисов

«24» 03 2021 г.



# Паспорт доступности для инвалидов объекта и предоставляемых на нем услуг в сфере образования (далее услуг)

## 1.Краткая характеристика объекта

**1.1. Адрес объекта, на котором предоставляется (ются) услуга (услуги):**

366608, Чеченская Республика, Ачхой-Мартановский муниципальный район, с. Самашки», ул. Шерипова, 99

**1.2.Наименование предоставляемой(мых) услуги (услуг):** среднее общее образование

**1.3.Сведения об объекте:**

1.3.1.Отдельно стоящее здание: - 2 этажное 2394,8 м<sup>2</sup>

1.3.2. Наличие прилегающего земельного участка (да, нет); общая площадь земельного участка – 10703,0 кв. м, площадь земельного участка, свободного от построек- 8650,3 м<sup>2</sup>

**1.4.Название организации, которая предоставляет услугу населению, (полное наименование согласно Уставу, сокращенное наименование):**

Муниципальное бюджетное общеобразовательное учреждение «Средняя общеобразовательная школа №3 с. Самашки» МБОУ «СОШ №3 с. Самашки».

**1.5.Адрес места нахождения организации:** 366602, Чеченская Республика, Ачхой-Мартановский муниципальный район, с. Самашки», ул. Шерипова, 99

**1.6.Основание для пользования объектом (оперативное управление, аренда, собственность):** оперативное управление.

**1.7.Форма собственности (государственная, муниципальная, частная):** муниципальная

**1.8.Административно-территориальная подведомственность (федеральная, региональная, муниципальная):** муниципальная

**1.9.Наименование вышестоящей организации:** МУ «Отдел образования Ачхой-Мартановского муниципального района»

**1.10.Адрес вышестоящей организации:** 366613, Чеченская Республика, Ачхой-Мартановский район, село Ачхой-Мартан, улица Х.Нурадилова, 127.

## **2. Оценка соответствия уровня доступности для инвалидов объекта и имеющихся недостатков в обеспечении условий его доступности для инвалидов**

### **2.1. Сфера деятельности: оказание услуг в сфере образования**

**2.2. Плановая мощность: посещаемость 439 человек в день, количество обслуживаемых в день 439 чел., вместимость 320 чел., сотрудников 93 человек.**

**2.3. Форма оказания услуг (на объекте, с длительным пребыванием, в том числе проживанием, обеспечение доступа к месту предоставления услуги, на дому, дистанционно): на объекте.**

**2.4. Категории обслуживаемого населения по возрасту (дети, взрослые трудоспособного возраста, пожилые; все возрастные категории): дети школьного возраста 6–18 лет.**

**2.5. Категории обслуживаемых инвалидов: (инвалиды, использующие для перемещения кресло-коляску (К), инвалиды с нарушениями опорно-двигательного аппарата (О); нарушениями зрения (С), нарушениями слуха (Г), нарушением умственного развития (У)): с нарушениями зрения**

**2.6. Путь следования к объекту пассажирским транспортом: (описать маршрут движения с использованием пассажирского транспорта) Наличие адаптированного пассажирского транспорта к объекту: нет.**

Обучающимися, проживающие на территории села Самашки доставка осуществляется самостоятельно.

### **2.7. Путь к объекту от ближайшей остановки пассажирского транспорта:**

2.7.1. расстояние до объекта от остановки транспорта: **200 м**

2.7.2. время движения (пешком): **5-10 мин**

2.7.3. наличие выделенного от проезжей части пешеходного пути: **да,**

2.7.4. Перекрестки: **нерегулируемые; регулируемые, со звуковой сигнализацией, таймером; нет**

2.7.5. Информация на пути следования к объекту: акустическая, тактильная, визуальная; **нет**

2.7.6. Перепады высоты на пути: **есть, нет**

2.7.7. Их обустройство для инвалидов на коляске: **нет**

Объект признан условно доступным для инвалидов с нарушениями опорно-двигательного аппарата, с умственными нарушениями, для инвалидов, передвигающихся на креслах-колясках и для инвалидов с нарушениями слуха, временно недоступным для инвалидов по зрению в связи с отсутствием звуковой

информации на пешеходных переходах, отсутствие обустройства пешеходных переходов тактильными направляющими.

Для обеспечения **полной доступности объекта для инвалидов с умственными нарушениями** размещена информация об объекте и оказываемых им услугах простыми, доступными словами (фразами).

Для обеспечения **полной доступности объекта для инвалидов с патологией опорно-двигательного аппарата** установлены нормативные поручни на лестницах.

Для обеспечения **условной доступности объекта для инвалидов с нарушениями слуха** необходимо организовать сурдоперевод и/или другие технические средства адаптации при оказании услуг.

Для обеспечения **условной доступности объекта для инвалидов, передвигающихся на креслах-колясках**, нормализована работа для оказания ситуационной помощи сотрудниками учреждения с закреплением функциональных обязанностей в должностных инструкциях.

Обеспечение доступности для **инвалидов с нарушениями зрения** на первом этапе может решаться путём оказания ситуационной помощи на всех зонах, что обеспечит **условную доступность объекта**; при комплексном развитии системы информации на объекте с использованием контрастных и тактильных направляющих на всех путях движения, в т.ч. на прилегающей территории, дублировании основной информации рельефно-точечным шрифтом и акустической информацией может быть достигнута **полная доступность объекта для инвалидов с нарушениями зрения**.

По функциональным зонам проведены следующие мероприятия:

**Территория, прилегающая к зданию (участок):**

отремонтированы подходы к объекту (установлено декоративное ограждение выполняющее направляющую функцию, устранены неровности дороги); выделены места отдыха (установлены скамейки), выделены места для парковки инвалидов, обозначены соответствующими международными символами.

**III. Оценка состояния и имеющихся недостатков  
в обеспечении условий доступности для инвалидов объекта**

Объект относится к категории приоритетных сфер жизнедеятельности. В связи с тем, что исследуемый объект не предполагается к реконструкции, применяется принцип «разумного приспособления» - адаптации объекта для обеспечения доступности инвалидам и другим МГН.

На момент обследования обслуживание детей-инвалидов в образовательном учреждении не осуществляется.

№ п/п	Основные показатели доступности для инвалидов объекта	Оценка состояния и имеющихся недостатков в обеспечении условий доступности для инвалидов объекта
1	2	3
1	Выделенные стоянки автотранспортных средств для инвалидов	<i>Имеются, не оформлены по нормативу</i>
2	Сменные кресла-коляски	<i>Нет</i>
3	Адаптированные лифты	<i>Отсутствуют</i>
4	Поручни	<i>Имеются с одной стороны лестницы на лестничном марше, отсутствуют на входной лестнице</i>
5	Пандусы	<i>Имеются, не соответствует нормативам</i>
6	<i>Подъемные платформы (аппарели)</i>	<i>Отсутствуют</i>
7	Раздвижные двери	<i>Нет</i>
8	Доступные входные группы	Установка светового и звукового маяка, контрастную маркировку на крайних ступенях лестницы и на стеклянных дверях, установить дверные доводчики, задерживающих закрывание дверей, привести пандус в соответствие с нормативами, установить перила с 2-х сторон, сделать противоскользящую поверхность, информацию об объекте продублировать по Брайлю.
9	Доступные санитарно-гигиенические помещения	<i>Отсутствуют санитарно-гигиенические помещения для инвалидов</i>
10	Достаточная ширина дверных проемов в стенах, лестничных маршей, площадок	<i>Ширина входной двери – 140 см., ширина дверей в здании – 120 см., ширина лестничных проемов -135 см.</i>
11	Наличие на объекте надлежащего размещения оборудования и носителей информации, необходимых для обеспечения беспрепятственного доступа к объектам (местам предоставления услуг) инвалидов, имеющих стойкие расстройства функции зрения, слуха и передвижения.	<i>Только для инвалидов, имеющих стойкие расстройства функции зрения. Необходимо установить светового и звукового маяка и тактильных табличек.</i>
12	Дублирование необходимой для инвалидов, имеющих стойкие расстройства функции зрения, зрительной информации звуковой информацией, а также надписей, знаков и иной текстовой и графической информации- знаками, выполненными рельефно-точечным шрифтом Брайля и на контрастном фоне	<i>Вывески с названием организации и графиком работы, выполненных рельефно-точечным шрифтом Брайля и на контрастном фоне нет. Необходимо сделать все вывески.</i>

13	Дублирование необходимой для инвалидов по слуху звуковой информации зрительной информацией	<i>Нет</i>
14	Предупреждающие тактильно-контрастные указатели	<i>Нет</i>
15	Пути движения на территории	<i>Тротуар для пешехода есть</i>
16	Место отдыха	<i>Внутри здания имеются диванчики. На территории школы стоят скамейки</i>
17	Предоставление инвалидам по слуху при необходимости услуги с использованием русского жестового языка, включая обеспечение допуска на объекте сурдпереводчика, тифлопереводчика.	<i>Есть(договор о сетевой форме взаимодействия и сотрудничестве с ЧР ООО «Всероссийское общество глухих» 29.03.2021г</i>

#### **IV. Оценка состояния и имеющихся недостатков в обеспечении условий доступности для инвалидов предоставляемых услуг**

№ п/ п	Основные показатели доступности для инвалидов предоставляемой услуги	Оценка состояния и имеющихся недостатков в обеспечении условий доступности для инвалидов предоставляемой услуги
1	Наличие при входе в объект вывески с названием организации, графиком работы организации, планом здания, выполненных рельефно-точечным шрифтом Брайля и на контрастном фоне	<i>Вывески с названием организации и графиком работы, выполненных рельефно-точечным шрифтом Брайля и на контрастном фоне нет. Необходимо сделать все вывески.</i>
2	Обеспечение инвалидам помощи, необходимой для получения в доступной для них форме информации о правилах предоставления услуги, в том числе об оформлении необходимых для получения услуги документов, о совершении ими других необходимых для получения услуги действий	<i>Да</i>
3	Проведение инструктирования или обучения сотрудников, предоставляющих услуги населению, для работы с инвалидами по вопросам, связанным с обеспечением доступности для них объектов и услуг	<i>Да</i>
4	Наличие работников организаций, на которых административно-распорядительным актом возложено оказание инвалидам помощи при предоставлении им услуг	<i>Есть Приказ от 28.08.2020 г. №55-од</i>
5	Предоставление услуги с сопровождением инвалида по территории объекта работником ОО	<i>Есть</i>

6	Предоставление инвалидам по слуху при необходимости услуги с использованием русского жестового языка, включая обеспечение допуска на объект сурдпереводчика, тифлопереводчика.	<i>Есть(договор о сетевой форме взаимодействия и сотрудничестве с ЧР ООО «Всероссийское общество глухих» 29.03.2021г</i>
7	Соответствие транспортных средств, используемых для предоставления услуг населению, требованиям их доступности для инвалидов	<i>Транспортные средства отсутствуют</i>
8	Обеспечение допуска на объект, в котором предоставляются услуги, собаки-проводника при наличии документа, подтверждающего ее специальное обучение, выданного по форме и в порядке, утвержденном приказом Министерства труда и социальной защиты Российской Федерации	<i>Нет</i>
9	Наличие в одном из помещений, предназначенных для проведения массовых мероприятий, индукционных петель и звукоусиливающей аппаратуры	<i>Нет</i>
10	Адаптация официального сайта органа и организации, предоставляющих услуги в сфере образования, для лиц с нарушением зрения (слабовидящих)	<i>Адаптирован, <a href="http://sosh3.edu95.ru">sosh3.edu95.ru</a></i>
11	Обеспечение предоставления услуг тьютора	<i>Отсутствует</i>
12	Иные	<i>Нет</i>

**V. Предлагаемые управленческие решения по срокам и объемам работ, необходимым для приведения объекта и порядка предоставления на нем услуг в соответствие с требованиями законодательства Российской Федерации об обеспечении условий их доступности для инвалидов**

№ п/п	Предлагаемые управленческие решения по объемам работ, необходимым для приведения порядка предоставления услуг в соответствие с требованиями законодательства Российской Федерации об обеспечении условий их доступности для инвалидов	Сроки
1	Вход в здание (главный вход, входы в группы, расположенные на первом этаже): Установка визуальной информации, тактильных обозначений. Устранить бордюры на участке	<i>(июнь-август 2021г.)</i>
2	Установка светового и звукового маяка, контрастную маркировку на крайних ступенях лестницы и на стеклянных дверях, привести пандус в соответствие с нормативами, установить перила с 2-х сторон, сделать противоскользкую	<i>До конца 2022 года</i>



	поверхность, информацию об объекте продублировать по Брайлю.установить кнопку вызова персонала в пределах досягаемости инвалида-колясочника	
3	Установка тактильных табличек, установка поручней с двух сторон и контрастную маркировку на крайних ступенях лестницы на лестничных маршах, дублирование системы оповещения визуальными средствами, маячками, дублировать по Брайлю план эвакуации. Дублировать по Брайлю план эвакуации, график работы и план здания. Сделать пандус и установить перила с 2-х сторон, установить доводчик в дверях и контрастную маркировку на лестнице на эвакуационном выходе	<i>До 2025 года</i>
4	Санитарно-гигиенические помещения: организационные мероприятия, индивидуальное решение с ТСР. В группах, где имеются унитазы, установить опорные поручни, оборудовать поручнями раковины	<i>До конца 2022 года</i>
	Установка тактильных табличек и направляющих полос. аудио-сурдо-и тифло- оборудования для детей с нарушениями слуха и зрения, оборудовать учебное место для колясочников	<i>До конца 2022 года</i>
	Дублирование наглядной информации на всех зонах Тактильные устройства. - направляющие поручни в коридорах, - рельефные обозначения на поручнях, изменяемый тип покрытия пола (по фактуре, по цвету) перед препятствиями и местом изменения направления движения поворотами коридоров и т.п.). ш Акустические, визуальные устройства и средства информации: - различные специально освещаемые указатели в виде символов и пиктограмм с использованием яркого цвета, контрастного по отношению к фоновой поверхности; - контрастное цветовое обозначение входов. Установка светового и звукового маяка, звукового оповещения	<i>До конца 2025 года</i>
	Нет тактильных табличек и направляющих полос. Сделать уклон на тротуаре у ворот школы. Оформить по нормативу парковочные места для инвалидов	<i>До конца 2022 года</i>